



MANİSA
CELAL BAYAR
ÜNİVERSİTESİ

2025 YILI

MÜHENDİSLİK ve DOĞA
BİLİMLERİ FAKÜLTESİ
DEKANLIĞI

BİRİM FAALİYET RAPORU

Manisa / 2025

İÇİNDEKİLER

BİRİM YÖNETİCİ SUNUŞU.....	2
I- GENEL BİLGİLER.....	3
A. Misyon ve Vizyon.....	5
B. Yetki, Görev ve Sorumluluklar	5
C. Birime İlişkin Bilgiler	6
1. Fiziksel Yapı.....	6
2. Teşkilat Yapısı	8
3. Teknoloji ve Bilişim Altyapısı.....	9
4. İnsan Kaynakları	9
5. Sunulan Hizmetler	11
6. Yönetim ve İç Kontrol Sistemi	14
II- AMAÇ ve HEDEFLER.....	15
A. Temel Politika ve Öncelikler.....	15
B. Birimin Amaç ve Hedefleri	15
III- FAALİYETLERE İLİŞKİN BİLGİ VE DEĞERLENDİRMELER.....	16
A. Mali Bilgiler	16
1. Bütçe Uygulama Sonuçları	16
B. Performans Bilgileri	17
1. Faaliyet ve Proje Bilgileri	17
IV- KURUMSAL KABİLİYET ve KAPASİTENİN DEĞERLENDİRİLMESİ.....	18
A. Üstünlükler.....	18
B. Zayıflıklar.....	19
C. Değerlendirme.....	19
V- ÖNERİ ve TEDBİRLER	21
EKLER.....	22

BİRİM YÖNETİCİ SUNUŞU

Manisa Celal Bayar Üniversitesi Mühendislik ve Doğa Bilimleri Fakültesi, ülkemizin sayılı büyük şehirlerinden biri olan Manisa’da bulunmaktadır. Fakültemiz; eğitim-öğretim, araştırma-geliştirme ve toplumsal katkı alanlarında yürüttüğü faaliyetlerini, üniversitemizin stratejik hedefleri doğrultusunda sürdürmektedir.

Bu çerçevede fakültemizin misyonu; 21. yüzyılın gerektirdiği teknik uzmanlığa sahip, küresel gelişmelerden haberdar ve sosyal sorumluluk bilinci yüksek mühendisler ve uzmanlar yetiştirmek, aynı zamanda ileri teknolojik araştırmalar ile akademik camia ve endüstri arasındaki üretken iş birlikleri aracılığıyla fakültede üretilen bilginin toplum yararına kullanılmasını sağlamaktır. Fakültemizin vizyonu ise; üniversitemizin “ulusal ve uluslararası düzeyde yetkin, saygın, öncü ve iş birliğine açık bir eğitim ve araştırma kurumu olma” vizyonuna en üst düzeyde katkı sunarken, ülkemizin en başarılı mühendislik ve doğa bilimleri fakültelerinden biri olmaktır.

2025 Yılı Birim Faaliyet Raporu beş ana bölümden oluşmaktadır. Raporun birinci bölümünde, fakültenin kuruluş süreci, misyonu ve vizyonu ile idari yapı, görev ve sorumluluklara ilişkin bilgilere yer verilmiştir. İkinci bölümde fakültenin amaç ve hedefleri ile temel politika ve öncelikleri ele alınmıştır. Üçüncü bölümde, “Faaliyetlere İlişkin Bilgi ve Değerlendirmeler” başlığı altında mali yapı ve performans göstergeleri değerlendirilmiştir. Dördüncü bölümde kurumsal kapasite ve kabiliyetler güçlü ve gelişime açık yönleriyle analiz edilmiş; raporun beşinci ve son bölümünde ise öneriler ve alınması öngörülen tedbirler sunulmuştur.

I- GENEL BİLGİLER

Mühendislik ve Doğa Bilimleri Fakültesi, 1992 yılında 3837 sayılı Kanun ile Mühendislik Fakültesi adıyla kurulmuş ve 1993–1994 eğitim-öğretim yılında öğrenci kabul ederek eğitim-öğretim faaliyetlerine başlamıştır. 04.08.2023 tarihli ve 32269 sayılı Resmî Gazete’de yayımlanan 7477 sayılı Cumhurbaşkanlığı Kararı ile fakültenin adı Mühendislik ve Doğa Bilimleri Fakültesi olarak değiştirilmiştir.

Bu tarihten önce sekiz bölüm ile yalnızca mühendislik alanında eğitim-öğretim faaliyetlerini sürdüren fakültemiz, isim değişikliği sonrasında bölüm sayısını on ikiye çıkarmış ve temel bilimler alanlarında da eğitim-öğretim faaliyetlerine başlamıştır.

2025 yılı sonu itibarıyla, fakültemizde on iki bölümde eğitim-öğretim, araştırma-geliştirme ve toplumsal katkı faaliyetleri yürütülmektedir. Bölümlerimiz alfabetik sırayla aşağıda sunulmuştur:

- Bilgisayar Mühendisliği Bölümü
- Biyoloji Bölümü
- Biyomühendislik Bölümü
- Elektrik-Elektronik Mühendisliği Bölümü
- Endüstri Mühendisliği Bölümü
- Fizik Bölümü
- Gıda Mühendisliği Bölümü
- İnşaat Mühendisliği Bölümü
- Kimya Bölümü
- Makine Mühendisliği Bölümü
- Matematik Bölümü
- Metalurji ve Malzeme Mühendisliği Bölümü

Fakültemizin Makine Mühendisliği, İnşaat Mühendisliği ve Gıda Mühendisliği Bölümleri, 32 yıldır eğitim-öğretim faaliyetlerini sürdürmektedir. Endüstri Mühendisliği ile Elektrik-Elektronik Mühendisliği Bölümlerinde 2009–2010 eğitim-öğretim yarıyılında, Metalurji ve Malzeme Mühendisliği Bölümünde ise 2011–2012 eğitim-öğretim yarıyılında eğitim-öğretime başlanmıştır. Bunu takiben, Bilgisayar Mühendisliği Bölümünde 2012–2013, Biyomühendislik Bölümünde ise 2013–2014 eğitim-öğretim yarıyılında eğitim-öğretim faaliyetleri başlatılmıştır.

Biyoloji, Fizik, Kimya ve Matematik Bölümleri ise 2023–2024 eğitim-öğretim yılından itibaren, Mühendislik ve Doğa Bilimleri Fakültesi çatısı altında eğitim-öğretim faaliyetlerine devam etmektedir.

Fakültemizde mevcut bölümlere ek olarak, 17.04.2024 tarihli YÖK Yönetim Kurulu Kararı ile Veri Bilimi ve Analitiği ile Yapay Zekâ ve Makine Öğrenmesi Bölümlerinin açılması uygun görülmüş; ancak söz konusu bölümler 2025 yılı itibarıyla Bilgisayar ve Bilişim Fakültesi bünyesine alınmıştır.

2014 yılında, Makine, İnşaat, Metalurji ve Malzeme, Elektrik-Elektronik ve Endüstri Mühendisliği Bölümlerinde %30 İngilizce öğretime; Bilgisayar Mühendisliği ve Biyomühendislik Bölümlerinde ise %100 İngilizce öğretime geçilmiş olup, bu uygulamalar halen devam etmektedir. Diğer bölümlerimizde ise eğitim-öğretim faaliyetleri Türkçe olarak yürütülmektedir.

Fakültemizin Biyomühendislik ve Bilgisayar Mühendisliği Bölümleri, MÜDEK tarafından 30 Eylül 2028 tarihine kadar; Gıda, Elektrik-Elektronik ve İnşaat Mühendisliği Bölümleri ise 30 Eylül 2026 tarihine kadar akredite edilmiştir. Kimya Bölümü ise FEDEK tarafından 30 Eylül 2030 tarihine kadar akredite edilmiştir.

A. Misyon ve Vizyon

Misyon

Fakültemizin misyonu, 21.yüzyıl için, teknik açıdan uzman, küresel gelişmelerden haberdar ve sosyal sorumluluk sahibi yeni mühendisler ve uzmanlar yetiştirirken, aynı zamanda ileri teknolojik araştırmalar ve akademik camia ile endüstri arasındaki üretken iş birliği vasıtasıyla fakültede edinilen bilgilerinin toplum yararına kullanılmasıdır.

Vizyon

Mühendislik ve Doğa Bilimleri Fakültesi olarak vizyonumuz, üniversitemizin, “Ulusal ve uluslararası düzeyde yetkin, saygın, öncü ve iş birliğine açık bir eğitim ve araştırma kurumu olma” vizyonuna en büyük katkıyı sağlarken, aynı zamanda ülkemizin tanınır ve tercih edilen bir fakültesi haline getirmektir.

B. Yetki, Görev ve Sorumluluklar

Mühendislik ve Doğa Bilimleri Fakültesinin yetki, görev ve sorumlulukları, 2547 sayılı Yükseköğretim Kanunu, 2809 sayılı Yükseköğretim Kurumları Teşkilatı Kanunu, 5018 sayılı Kamu Mali Yönetimi ve Kontrol Kanunu, ilgili Cumhurbaşkanı Kararları, Yükseköğretim Kurulu düzenlemeleri ile Üniversitemiz Senato ve Yönetim Kurulu kararları çerçevesinde yürütülmektedir. 2547 sayılı Kanunun ilgili maddeleri uyarınca fakültenin temel yetki, görev ve sorumlulukları aşağıda belirtilmiştir:

- Fakülte bünyesindeki bölüm ve programlarda eğitim-öğretim faaliyetlerini planlamak, yürütmek ve geliştirmek
- Eğitim-öğretim programlarının kalite güvencesi, akreditasyon ve sürekli iyileştirme süreçlerini yürütmek
- Bilimsel araştırma, geliştirme ve yayın faaliyetlerini desteklemek ve koordine etmek
- Toplumsal katkı faaliyetleri kapsamında kamu, özel sektör ve sivil toplum kuruluşlarıyla iş birlikleri geliştirmek
- Fakültenin akademik ve idari yapılanmasını, insan kaynağını ve fiziki altyapısını etkin ve verimli biçimde yönetmek
- Fakülte düzeyinde stratejik planlama, performans programı ve faaliyet raporu çalışmalarını yürütmek
- Öğrencilerin akademik, mesleki ve kişisel gelişimlerini destekleyici faaliyetleri planlamak ve uygulamak

C. Birime İlişkin Bilgiler

1. Fiziksel Yapı

1.1- Eğitim Alanları Derslikler

Eğitim Alanı	Kapasitesi 0-50	Kapasitesi 51-75	Kapasitesi 76-100	Kapasitesi 101-150	Kapasitesi 151-250	Kapasitesi 251-üzeri
Amfi	-	-	12	6	-	-
Sınıf	7	26	16	-	-	-
Bilgisayar Lab.	3	-	-	-	-	-
Diğer Lab.	101	-	7	-	-	-
TOPLAM	111	26	35	6	-	-

1.2- Sosyal Alanlar

1.2.1- Kantinler ve Kafeteryalar

Kantin Sayısı: 1 adet

Kantin Alanı: 298 m²

1.2.7- Toplantı – Konferans Salonları

	Kapasitesi 0-50	Kapasitesi 51-75	Kapasitesi 76-100	Kapasitesi 101-150	Kapasitesi 151-250	Kapasitesi 251-üzeri
Toplantı Salonu	7	-	-	-	-	-
Konferans Salonu	-	-	-	1	-	-
Seminer Salonu	-	-	-	-	-	-
TOPLAM	7	-	-	1	-	-

1.2.3- Eğitim ve Dinlenme Tesisleri

Eđitim ve Dinlenme Tesisleri Sayısı: 5 adet
Eđitim ve Dinlenme Tesisleri Kapasitesi: 300 kiři

1.2.4- Öğrenci Kulüpleri

Öğrenci Kulüpleri Sayısı: 13 adet
Öğrenci Kulüpleri Alanı : 100 m²

1.3- Hizmet Alanları

1.3.1- Akademik Personel Hizmet Alanları

	Sayısı (Adet)	Alanı (m ²)	Kullanan Sayısı (Kiři)
Çalışma Odası	316	7288	327
TOPLAM	316	7.288	327

1.3.2- İdari Personel Hizmet Alanları

	Sayısı (Adet)	Alanı (m ²)	Kullanan Sayısı (Kiři)
Servis	1	33	8
Çalışma Odası	28	1038	30
TOPLAM	29	1071	38

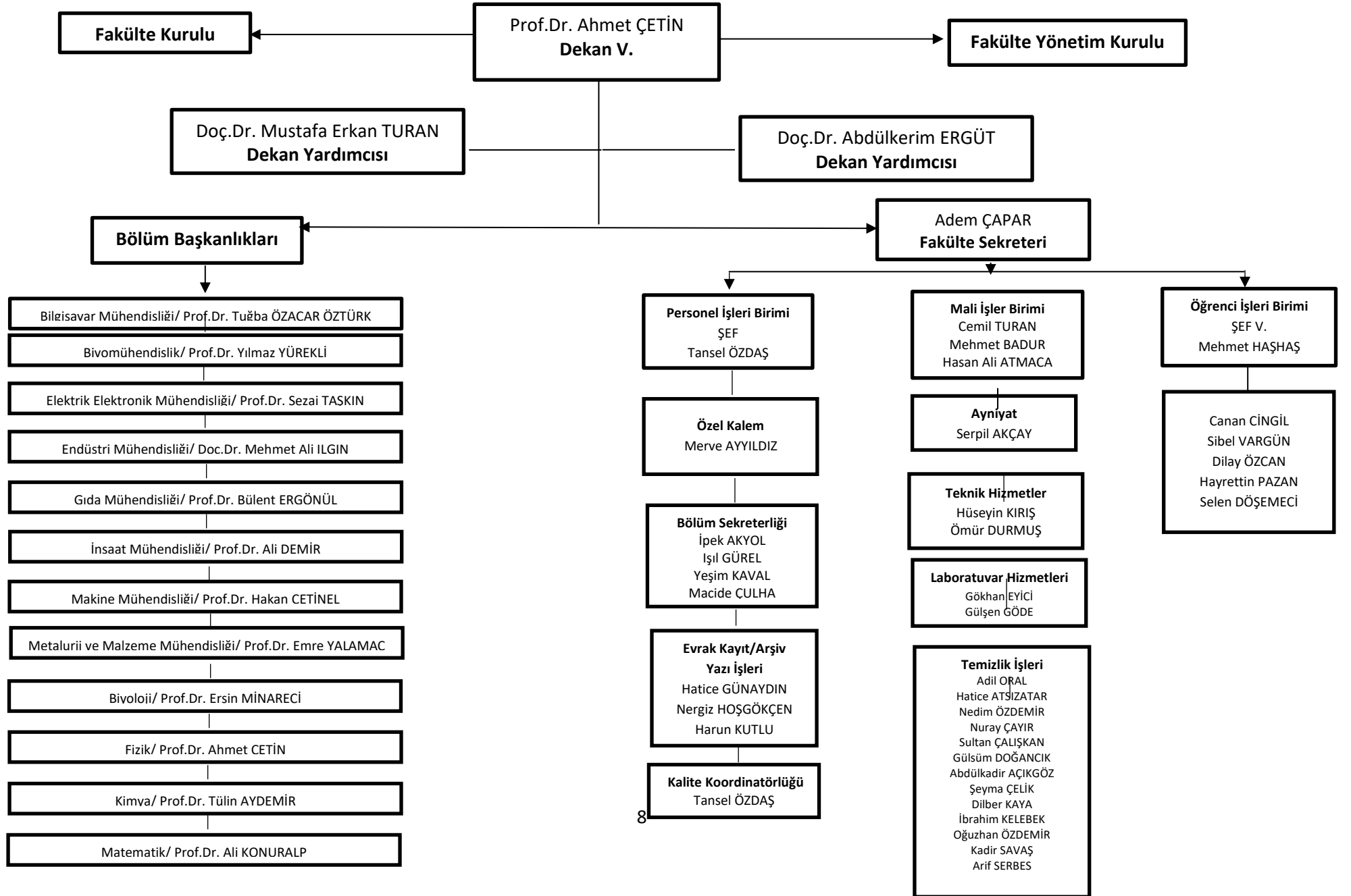
1.4- Ambar Alanları

Ambar Sayısı: 1 adet
Ambar Alanı: 190 m²

1.5- Arşiv Alanları

Arşiv Sayısı: 4 adet
Arşiv Alanı: 120 m²

2. Teşkilat Yapısı



3. Teknoloji ve Bilişim Altyapısı

3.1- Bilgisayarlar

Masaüstü Bilgisayar Sayısı: **454 adet**

Taşınabilir Bilgisayar Sayısı: **17 adet**

3.4- Diğer Bilgi ve Teknolojik Kaynaklar

Cinsi	İdari Amaçlı (adet)	Eğitim Amaçlı (adet)	Araştırma Amaçlı (adet)
Projeksiyon	-	20	-
Barkot okuyucu	-	-	-
Baskı makinesi	2	-	-
Fotokopi makinesi	2	-	-
Faks	2	-	-
Yazıcı	-	10	-
Fotoğraf Makinesi	-	2	-
Kamera	-	2	-
Televizyon	1	1	-
Tarayıcı	-	-	-
Mikroskop	-	6	-
Manyetik Güvenlik Kapısı	-	-	-
Optik Okuyucu	-	-	-
Faks-fotokopi-yazıcı (Tek Makine)	8	-	-
Barkod yazıcı	1	-	-
Yükleme-boşaltma cihazı	-	-	-
Diğer	-	-	-

4. İnsan Kaynakları

Birimin faaliyet dönemi sonunda mevcut insan kaynakları, istihdam şekli, hizmet sınıfları, kadro unvanları bilgilerine yer verilir.

4.1- Akademik Personel

	Akademik Personel				
	Kadroların Doluluk Oranına Göre			Kadroların İstihdam Şekline Göre	
	Dolu	Boş	Toplam	Tam Zamanlı	Yarı Zamanlı
Profesör	90	-			-
Doçent	48	-			-
Dr. Öğr. Üyesi	74	-			-
Öğretim Görevlisi	-	-			-
Araştırma Görevlisi	68	-			-
TOPLAM	280	-			-

4.6- Akademik Personelin Yaş İtibariyle Dağılımı

Akademik Personelin Yaş İtibariyle Dağılımı						
	21-25 yaş	26-30 yaş	31-35 yaş	36-40 yaş	41-50 yaş	51-üzeri
Kişi sayısı	0	11	32	53	103	81
Yüzde	0	4	11	19	37	29

4.7- İdari Personel

İdari Personel (Kadroların Doluluk Oranına Göre)			
	Dolu	Boş	Toplam
Genel İdari Hizmetler Sınıfı	16	11	27
Sağlık Hizmetleri Sınıfı	-	-	-
Teknik Hizmetler Sınıfı	3	1	4
Eğitim ve Öğretim Hizmetleri Sınıfı	-	-	-
Avukatlık Hizmetleri Sınıfı	-	-	-
Din Hizmetleri Sınıfı	-	-	-
Yardımcı Hizmetli	1	4	5
TOPLAM	20	16	36

4.8- İdari Personelin Eğitim Durumu

İdari Personelin Eğitim Durumu					
	İlköğretim	Lise	Önlisans	Lisans	YL ve Dokt.
Kişi Sayısı		5	6	9	2
Yüzde					

4.9- İdari Personelin Hizmet Süreleri

İdari Personelin Hizmet Süresi						
	1-3 yıl	4-6 yıl	7-10 yıl	11-15 yıl	16-20 yıl	21- üzeri
Kişi Sayısı	4	1	5	3	3	8
Yüzde	16,67	4,17	20,83	12,50	12,50	33,33

4.10- İdari Personelin Yaş İtibariyle Dağılımı

İdari Personelin Yaş İtibariyle Dağılımı						
	21-25 yaş	26-30 yaş	31-35 yaş	36-40 yaş	41-50 yaş	51- üzeri
Kişi Sayısı	3	1	1	4	7	8
Yüzde	12,50	4,17	4,17	16,67	29,17	33,33

4.11- İşçiler

İşçiler (Çalıştıkları Pozisyonlara Göre)			
	Dolu	Boş	Toplam
Sürekli İşçiler (4/B)	2		2
Sürekli İşçiler (4/D)	16	-	16
TOPLAM	18	-	18

4.12- Sürekli İşçilerin Hizmet Süreleri

Sürekli İşçilerin Hizmet Süreleri						
	1-3 yıl	4-6 yıl	7-10 yıl	11-15 yıl	16-20 yıl	21- üzeri
Kişi Sayısı	5	0	1	7	0	3
Yüzde	20,83	0,00	4,17	29,17	0,00	12,50

4.13- Sürekli İşçilerin Yaş İtibariyle Dağılımı

Sürekli İşçilerin Yaş İtibariyle Dağılımı						
	21-25 yaş	26-30 yaş	31-35 yaş	36-40 yaş	41-50 yaş	51- üzeri
Kişi Sayısı	0	1	3	3	4	5
Yüzde	0,00	4,17	12,50	12,50	16,67	20,83

5. Sunulan Hizmetler

5.1- Eğitim Hizmetleri

5.1.1- Öğrenci Sayıları

2025-2026 Öğretim Yılı Öğrenci Sayıları									
Program Adı	I. Öğretim			II. Öğretim			TOPLAM		Genel Toplam
	E	K	Top.	E	K	Top.	Erkek	Kız	
Bilgisayar Mühendisliği	269	132	401	218	65	283	487	197	684
Biyoloji	51	153	204	-	-	-	51	153	204
Biyomühendislik	78	197	275				78	197	275
Elektrik Elektronik Mühendisliği	318	68	386	232	40	272	550	108	658
Endüstri Mühendisliği	121	226	347	125	142	267	246	368	614
Fizik	87	37	124	-	-	-	87	37	124
Gıda Mühendisliği	96	255	351	6	7	13	102	262	364
İnşaat Mühendisliği	238	82	320	56	4	60	294	86	380
Kimya	70	131	201	-	-	-	70	131	201
Makine Mühendisliği	350	81	431	278	37	315	628	118	746
Matematik	193	213	406	-	-	-	193	213	406
Met. ve Malzeme Mühendisliği	165	95	260	12	1	13	177	96	273
Yapay Zeka ve Makine Öğrenmesi	17	10	27	-	-	-	17	10	27
Veri Bilimi ve Analitiği	16	14	30	-	-	-	16	14	30
TOPLAM	2069	1694	3763	927	296	1223	2996	1990	4986

5.1.2- Yabancı Dil Hazırlık Sınıfı Öğrenci Sayıları

Yabancı Dil Eğitimi Gören Hazırlık Sınıfı Öğrenci Sayıları ve Toplam Öğrenci Sayısına Oranı								
Program Adı	I. Öğretim			II. Öğretim			I ve II. Öğretim Toplamı (a)	Yüzde*
	E	K	Top.	E	K	Top.	Sayı	
Bilgisayar Mühendisliği	54	38	92	1		1	93	13,59
Biyomühendislik	14	48	62	-	-	2	62	22,54
Elektrik Elektronik Müh.	59	10	69	1	-	1	70	10,63
Endüstri Mühendisliği	18	62	80	1	-	1	81	13,19
Gıda Mühendisliği	-	1	1	-	-		1	0,27
İnşaat Mühendisliği	60	16	76	-	-	-	76	20
Makine Mühendisliği	80	7	87	8	1	9	96	12,86
Metalurji ve Malzeme Müh.	55	23	78	-	-	-	78	28,57
TOPLAM	340	205	545	11	1	14	557	

*Yabancı dil eğitimi gören öğrenci sayısının toplam öğrenci sayısına oranı (Yabancı dil eğitimi gören öğrenci sayısı/toplam öğrenci sayısı*100)

5.1.3- Öğrenci Kontenjanları

Öğrenci Kontenjanları ve Doluluk Oranı				
Program Adı	Kontenjan	ÖSYS Sonucu Yerleşen	Boş Kalan	Doluluk Oranı
Bilgisayar Mühendisliği	82	80	2	97,56
Biyoloji	37	36	1	97,29
Biyomühendislik	57	57	-	100
Elektrik Elektronik Mühendisliği	52	52	-	100
Endüstri Mühendisliği	77	76	1	98,70
Fizik	22	21	1	95,45
Gıda Mühendisliği	52	52	-	100
İnşaat Mühendisliği	52	51	1	98,07
Kimya	32	31	1	96,87
Makine Mühendisliği	72	72	-	100
Matematik	64	63	1	98,43
Metalurji ve Malzeme Mühendisliği	57	57	-	100
TOPLAM	656	648	8	98,78

5.1.4- Yüksek Lisans ve Doktora Programları

Enstitülerdeki Öğrencilerin Yüksek Lisans (Tezli/Tezsiz) ve Doktora Programlarına Dağılımı				
Program Adı	Yüksek Lisans Yapan Sayısı		Doktora Yapan Sayısı	Toplam
	Tezli	Tezsiz		
Bilgisayar Mühendisliği	30	-	-	30
Biyomühendislik	19	-	-	19
Elektrik Elektronik Müh.	60	-	13	73
Endüstri Müh.	34	-	3	37
Gıda Müh.	52	-	11	63
İnşaat Müh.	163	-	30	193
Makine Müh.	125	-	34	159
Metalurji ve Malzeme Müh.	48	-	7	55
Biyoloji	19	-	13	32
Fizik	17	-	10	27
Kimya	18	-	11	29
Matematik	27	-	17	34
Mühendislik Yönetimi (Tezsiz)	-	71	-	71
TOPLAM	612	71	149	822

5.1.5- Yabancı Uyruklu Öğrenciler

Yabancı Uyruklu Öğrencilerin Sayısı ve Bölümleri			
Bölüm / Program Adı	Bölümü		
	Kadın	Erkek	Toplam
Bilgisayar Mühendisliği I. Öğretim	11	16	27
Bilgisayar Mühendisliği II. Öğretim	2	11	13
Biyoloji	2	2	4
Biyomühendislik	10	5	15
Elektrik Elektronik Mühendisliği I. Öğretim	2	16	18
Elektrik Elektronik Mühendisliği II. Öğretim	1	-	1
Endüstri Mühendisliği I. Öğretim	7	4	11
Endüstri Mühendisliği II. Öğretim	1	5	6
Fizik	-	1	1
Gıda Mühendisliği	7	7	14
İnşaat Mühendisliği I. Öğretim	3	10	13
İnşaat Mühendisliği II. Öğretim	-	3	3
Kimya	2	-	2
Makine Mühendisliği I. Öğretim	8	-	8
Makine Mühendisliği II. Öğretim	1	-	1
Matematik	2	6	8
Met. ve Malzeme Mühendisliği I. Öğretim	1	8	9
Met. ve Malzeme Mühendisliği II. Öğretim	-	1	1
TOPLAM	60	95	155

5.3- İdari Hizmetler

Akademik faaliyetler dışında kalan tüm idari süreçler, fakültemiz bünyesinde görev yapan idari personel tarafından yürütülmektedir. Bu kapsamda sunulan hizmetler; Öğrenci İşleri, İdari İşler, Mali İşler, Personel İşleri, Taşınır Mal Yönetimi, Kayıt ve Kontrol Yetkilisi, Kalite Koordinatörlüğü, Bölüm Sekreterlikleri, Evrak Kayıt ve Yazı İşleri ile Destek Hizmetleri birimleri aracılığıyla organize edilmektedir. Fakülte Sekreterliği, söz konusu hizmetlerin planlanması, koordinasyonu ve etkin bir şekilde yürütülmesinden sorumlu olup, idari faaliyetlerin bütüncül bir anlayışla sürdürülmesini sağlamaktadır.

6. Yönetim ve İç Kontrol Sistemi

Fakültemizde yönetim ve iç kontrol sistemi, 5018 sayılı Kamu Mali Yönetimi ve Kontrol Kanunu ve ilgili mevzuat hükümleri çerçevesinde; şeffaflık, hesap verebilirlik, etkinlik ve verimlilik ilkeleri esas alınarak yürütülmektedir. Bu kapsamda idari ve mali süreçlerin planlanması, uygulanması, izlenmesi ve değerlendirilmesi aşamalarında iç kontrol mekanizmaları etkin bir şekilde işletilmektedir.

5018 sayılı Kanun ile mali yönetim ve iç kontrol sistemine ilişkin standart ve yöntemlerin belirlenmesi, geliştirilmesi, koordinasyonu ve rehberliğine ilişkin yetkiler Hazine ve Maliye Bakanlığına verilmiştir. Bu doğrultuda Hazine ve Maliye Bakanlığı tarafından genelgeler ile İç Kontrol Standartlarına Uyum Eylem Planı Rehberi hazırlanarak yayımlanmıştır.

Üniversitemiz İç Kontrol Standartlarına Uyum Eylem Planı kapsamında, iç kontrol standartlarının karşılanmasına yönelik eylemler belirlenmiş; bu eylemlerin gerçekleştirilmesinden sorumlu birimler ile iş birliği yapılacak birimler ve eylemlerin tamamlanma süreleri tanımlanmıştır. Hazırlanan eylem planı doğrultusunda iç kontrol sisteminin geliştirilmesine yönelik çalışmalar sürdürülmekte olup, mevcut plan uygulanmaya devam etmektedir.

Fakülte yönetimi, karar alma süreçlerinde katılımcı yönetim anlayışını benimsemekte; akademik ve idari birimler arasında koordinasyonu sağlayarak hizmetlerin mevzuata uygun, düzenli ve sürdürülebilir biçimde yürütülmesini hedeflemektedir. İç kontrol sistemi kapsamında risklerin belirlenmesi, önleyici ve düzeltici tedbirlerin alınması ile süreçlerin sürekli iyileştirilmesine yönelik çalışmalar yapılmaktadır.

İdari ve mali işlemler, görevler ayrılığı ilkesi gözetilerek yetki ve sorumluluklar çerçevesinde yürütülmekte; harcama, muhasebe, taşınır mal ve personel işlemleri ilgili mevzuata uygun şekilde gerçekleştirilmektedir. İç ve dış denetim süreçlerinde tespit edilen hususlar dikkate alınarak gerekli iyileştirmeler yapılmakta ve iç kontrol sisteminin etkinliği düzenli olarak gözden geçirilmektedir.

Bu çerçevede fakültemizde yönetim ve iç kontrol sistemi, kurumsal hedeflere ulaşmayı destekleyen, kaynakların etkili, ekonomik ve verimli kullanımını sağlayan bütüncül bir yapı içerisinde sürdürülmektedir.

II- AMAÇ ve HEDEFLER

A. Temel Politika ve Öncelikler

Esas alınacak politika belgeleri birimin faaliyet alanı ve içinde bulunduğu sektöre göre değişmektedir. Ancak örnek olması açısından aşağıdaki politika belgeleri sayılabilir.

- Manisa Celal Bayar Üniversitesi 2023-2027 Stratejik Planı,
- Yükseköğretim Kurulu Başkanlığı tarafından hazırlanan “Türkiye’nin Yükseköğretim Stratejisi”,
- Kalkınma Planları ve Yılı Programı,
- Orta Vadeli Program,
- Orta Vadeli Mali Plan,
- Bilgi Toplumu Stratejisi ve Eki Eylem Planı,

B. Birimin Amaç ve Hedefleri

Stratejik Amaçlar	Stratejik Hedefler
Eğitim - Öğretim kalitesini yenilikçi yaklaşımlarla geliştirmek ve sürekliliğini sağlamak	Eğitim - öğretim faaliyetlerinin sürekliliğini sağlamak ve altyapısını güçlendirmek
	Eğitim-öğretim faaliyetlerinde ulusal ve uluslararası performansını artırmak
	Girişimci ve yenilikçi öğrenciler yetiştirerek, toplumun ihtiyacı olan insan kaynağını sağlamak
	Alanında yetkin akademisyenler yetiştirmek ve istihdam etmek
	Öğrencilerin eğitim ve sosyo-kültürel gelişimlerini desteklemek
Bilimsel ve yenilikçi araştırma-geliştirme olanaklarını geliştirmek ve nitelikli Araştırma sayısını artırmak	Katma değer yaratan, inovasyon amaçlı bilimsel çalışmalarını artırmak
	Araştırma sonuçlarını toplumsal faydaya dönüştürmek
Toplumsal hizmet kalitesini geliştirmek	Toplumun tüm kesimlerinin ve mezunlarımızın ihtiyaçlarına cevap verebilen ve değer yaratan toplumsal katkı faaliyetlerinde bulunmak
Üretken ve yenilikçi kurumsal yapıyı ve kurumsal kapasiteyi geliştirmek	Kalite güvence ve akreditasyon uygulamalarını fakülte genelinde yaygınlaştırarak kalite kültürünü fakülte genelinde artırmak
	Paydaş beklentilerini dikkate alan bir yönetim anlayışı sürdürmek
	Yeşil kampüs çalışmalarını sürdürülebilir hale getirmek

III- FAALİYETLERE İLİŞKİN BİLGİ VE DEĞERLENDİRMELER

A. Mali Bilgiler

1. Bütçe Uygulama Sonuçları

1.1- Bütçe Giderleri

	2025 BÜTÇE BAŞLANGIÇ ÖDENEĞİ	2025 GERÇEKLEŞME TOPLAMI	GERÇEKLEŞME ORANI
	TL	TL	%
Bütçe Giderleri Toplamı	-	-	-
01-Personel Giderleri	325.399.414,00	325.351.299	%99
02-Sosyal Güvenlik Kurumlarına Devlet Primi Giderleri	37.556.000	37.529.621	%98
03-Mal ve Hizmet Alımı Giderleri	4.577.300	4.534.611	%99
05-Cari Transferler	-	-	-
06-Sermaye Giderleri	-	-	-

1.2- Bütçe Gelirleri

	2025 BÜTÇE BAŞLANGIÇ ÖDENEĞİ	2025 GERÇEKLEŞME TOPLAMI	GERÇEKLEŞME ORANI
	TL	TL	%
03-Teşebbüs ve Mülkiyet Gelirler	-	-	-
04-Alınan Bağış ve Yardımlar	-	-	-
05-Diğer Gelirler	-	-	-
05-Diğer Gelirler	-	-	-
06-Sermaye Giderleri	8.504.874,49	5.524.760,49	% 65
Gelirler Toplamı	8.504.874,49	5.524.760,49	% 65

B. Performans Bilgileri

1. Faaliyet ve Proje Bilgileri

Bu başlık altında, faaliyet raporunun ilişkin olduğu yıl içerisinde yürütülen faaliyet ve projeler ile bunların sonuçlarına ilişkin detaylı açıklamalara yer verilecektir.

1.1- Faaliyet Bilgileri

Faaliyet Türü	Sayısı
Sempozyum ve Kongre	22
Konferans	11
Panel	1
Seminer	13
Açık Oturum	-
Söyleşi	19
Tiyatro	-
Turnuva	-
Teknik Gezi	10
Eğitim Seminerleri	3
Ulusal Toplantı	-
Diğer (Açık hava Etkinlikleri, Eğlence, Çay, Dj Partisi, Törenler, Ziyaretler, Geziler v.b.)	9
Çalıştay	-
Film Gösterimi	-
Bağış ve Yardım Kampanyası (Kan Bağışı)	3
Bilgilendirme ve Tanıtım Toplantısı	6
Anma Törenleri	4
Açılış ve Kapanış Törenleri	2
Öğrenci Oryantasyon Semineri	7
Diğer	3
TOPLAM	113

1.2- Yayınlarla İlgili Faaliyet Bilgileri

İndekslere giren hakemli dergilerde yapılan yayınlar

Yayın Türü	Sayısı
Uluslararası Makale	240
Ulusal Makale	57
Uluslararası Bildiri	93
Ulusal Bildiri	26
Uluslararası Kitap	28
Ulusal Kitap	18
Diğer Yayınlar	7
Atıflar	8.673

1.3- Üniversiteler Arasında Yapılan İkili Anlaşmalar

1.3.1- Üniversiteler Arasında Yapılan İkili Anlaşmalar

Üniversite	Ülke	Bölüm
The Technical University Ingolstadt of Applied Sciences	Almanya	Endüstri Mühendisliği
Technical University of Sofia	Bulgaristan	Endüstri Mühendisliği
Częstochowa University of Technology	Portekiz	Endüstri Mühendisliği
The University of Applied Sciences in Wałcz	Polonya	Endüstri Mühendisliği
Silesian University of Technology	Polonya	Endüstri Mühendisliği

1.4- Proje Bilgileri

Bilimsel Araştırma Proje Sayısı					
Projeler	2025				
	Önceki Yıllardan Devreden Proje	Yıl İçinde Eklenen Proje	Toplam	Yıl içinde Tamamlanan Proje	Toplam Ödenek TL
TÜBİTAK	15	7	22	9	27.443.654 TL
A.B.	-	-	-	-	-
Bilimsel Araştırma Projeleri	20	24	44	17	40.426.315,76 TL
Kalkınma Ajansı	2	-	2		750.000.000
Diğer	1	-	1	4	-
TOPLAM	38	31	69	30	817.869.969,76 TL

IV- KURUMSAL KABİLİYET ve KAPASİTENİN DEĞERLENDİRİLMESİ

Bu bölümde birimin teşkilat yapısı, organizasyon yeteneği, teknolojik kapasite unsurları açısından içsel durum değerlendirmesi sonuçlarına ve yıl içinde tespit edilen üstün ve zayıf yönlere yer verilir. Birimler yaptıkları analizler çerçevesinde tespit ettikleri güçlü-zayıf yönleri hakkında faaliyet yılı içerisinde kaydedilen ilerlemelere ve alınan önlemlere yer verirler.

A. Üstünlükler

- Disiplinler arası çalışmaya uygun bölümlerin olması,
- Mevcut akademik kadronun genç ve dinamik olması,
- Hem birinci hem ikinci öğretim programlarının olması,
- Çok sayıda çift anadal ve yandal programının
- %100 ve %30 İngilizce eğitim yapan bölümlerin olması

- İşletmede Mesleki Eğitim Uygulaması olması,
- Fakülte öğrencilerimiz için isteğe bağlı staj uygulamasının bulunması,
- Çoğu bölümümüzün MÜDEK ve FEDEK akreditasyonunun olması,
- Temel bilim derslerinin, tasarım ve proje dersleri ile bazı seçmeli derslerin ortak açılması,
- Fakültemizin çok sayıda ve farklı ülkeler ile ERASMUS anlaşmasının olması,
- Uzaktan Eğitim olanaklarının güçlü olması,
- Bölümlerimizin lisansüstü (Yüksek Lisans, Doktora) programlarının olması
- Aktif öğrenci kulüplerimizin olması,
- Fakültemizde 300 m2 kapalı alana sahip çalışma salonu bulunması,
- Fakülte binamızın yeni olması,
- Üniversite Seçmeli Dersler Havuzu üzerinden öğrencilerimizin farklı branşlardan ders alması

B. Zayıflıklar

- Öğretim üyesi sayısının azlığı ve yabancı dilde eğitim verecek yeterli öğretim elemanı eksikliği
- Bazı anabilim dallarında istenilen kadro derecesinde öğretim üyesi eksikliği nedeniyle doktora programlarının açılmaması
- Uzman, tekniker, teknisyen, bilgi işlem ve destek hizmetleri personeli sayısının azlığı
- Araştırma görevlisi sayısının azlığı
- İdari personelin sayısının azlığı
- Araştırmaya ve öğrenciye yönelik laboratuvar altyapısındaki fiziki mekan ve donanımda eksiklikler
- Derslik sayısının ve donanımının eksikliği
- Bilişim cihazlarının yetersizliği
- Spor ve sosyal alan eksikliği
- Yeşil alan ve dinlenme alanları yetersizliği

C. Değerlendirme

2025 faaliyet dönemi kapsamında yapılan değerlendirmeler sonucunda, Mühendislik ve Doğa Bilimleri Fakültesinin eğitim-öğretim, araştırma-geliştirme ve toplumsal katkı alanlarında önemli bir kurumsal kapasiteye sahip olduğu görülmektedir. Fakültemizin disiplinler arası yapısı, akredite program sayısının yüksekliği, lisans ve lisansüstü düzeyde yürütülen program çeşitliliği ile nitelikli akademik kadrosu, kurumsal yetkinliğin temel göstergeleri arasında yer almaktadır.

Eğitim-öğretim faaliyetlerinde %100 ve %30 İngilizce eğitim veren programların bulunması, çift anadal ve yandal olanakları, işletmede mesleki eğitim uygulamaları ve güçlü Erasmus anlaşmaları, öğrencilerin akademik ve mesleki gelişimlerine önemli katkı sağlamaktadır. Ayrıca araştırma projeleri, yayın sayıları ve atıf performansı fakültemizin bilimsel üretkenliğinin sürdürülebilir olduğunu göstermektedir.

Bununla birlikte öğretim üyesi ve araştırma görevlisi sayısındaki yetersizlikler, bazı bölümlerde fiziki altyapı ve laboratuvar donanımı eksiklikleri, idari ve teknik personel sayısının sınırlı olması ile derslik

ve sosyal alan ihtiyacı geliştirilmesi gereken yönler olarak öne çıkmaktadır. Bu hususlar, fakültenin büyüyen akademik ve öğrenci kapasitesi dikkate alındığında önümüzdeki dönemde planlı ve bütüncül bir yaklaşımla ele alınması gereken alanlardır.

Genel olarak değerlendirildiğinde, fakültemiz güçlü akademik yapısı ve kalite güvencesi temelli yönetim anlayışı ile gelişimini sürdürmekte; mevcut zayıf yönlerin giderilmesine yönelik tedbirlerin alınması halinde kurumsal kapasitesini daha ileri bir seviyeye taşıyabilecek potansiyele sahiptir.

V- ÖNERİ ve TEDBİRLER

Fakültemizin 2025 yılı faaliyetleri doğrultusunda yapılan değerlendirmeler çerçevesinde, kurumsal kapasitenin güçlendirilmesi ve sürdürülebilir gelişimin sağlanmasına yönelik aşağıdaki öneri ve tedbirlerin hayata geçirilmesi uygun görülmektedir:

- Eğitim-öğretim ve araştırma faaliyetlerinin etkinliğini artırmak amacıyla öğretim üyesi ve araştırma görevlisi kadrolarının güçlendirilmesi, özellikle yabancı dilde eğitim verebilecek akademik personel sayısının artırılması,
- Araştırma ve uygulama temelli eğitim süreçlerini desteklemek üzere laboratuvar altyapısının, teknik donanımın ve bilişim cihazlarının geliştirilmesi,
- Artan öğrenci sayısı dikkate alınarak derslik, çalışma alanı ve sosyal alanların nicelik ve nitelik bakımından iyileştirilmesi,
- İdari süreçlerin etkinliğini artırmak amacıyla idari, teknik ve destek hizmetleri personeli sayısının güçlendirilmesi,
- Kalite güvence, akreditasyon ve sürekli iyileştirme çalışmalarının fakülte genelinde yaygınlaştırılarak kalite kültürünün kurumsallaştırılması,
- Lisans ve lisansüstü düzeyde araştırma, proje ve yayın faaliyetlerinin teşvik edilmesi, ulusal ve uluslararası iş birliklerinin artırılması,
- Öğrencilerin akademik başarılarının yanı sıra sosyal, kültürel ve sportif gelişimlerini destekleyici faaliyetlerin artırılması,
- Yeşil kampüs ve sürdürülebilirlik uygulamalarının fakülte genelinde planlı ve ölçülebilir şekilde yaygınlaştırılması,

öncelikli tedbirler arasında değerlendirilmektedir.

Bu öneri ve tedbirlerin, fakültemizin stratejik hedefleri doğrultusunda planlı biçimde uygulanmasıyla birlikte eğitim-öğretim kalitesi, araştırma kapasitesi ve toplumsal katkı düzeyinin daha ileri bir seviyeye taşınacağı öngörülmektedir.

EKLER

İÇ KONTROL GÜVENCE BEYANI¹

Harcama yetkilisi olarak yetkim dahilinde;

Bu raporda yer alan bilgilerin güvenilir, tam ve doğru olduğunu beyan ederim.

Bu raporda açıklanan faaliyetler için idare bütçesinden harcama birimimize tahsis edilmiş kaynakların etkili, ekonomik ve verimli bir şekilde kullanıldığını, görev ve yetki alanım çerçevesinde iç kontrol sisteminin idari ve mali kararlar ile bunlara ilişkin işlemlerin yasallık ve düzenliliği hususunda yeterli güvenceyi sağladığımı ve harcama birimimizde süreç kontrolünün etkin olarak uygulandığını bildiririm.

Bu güvence, harcama yetkilisi olarak sahip olduğum bilgi ve değerlendirmeler, iç kontroller, iç denetçi raporları ile Sayıştay raporları gibi benden önceki harcama yetkilisinden almış olduğum bilgiler dahilindeki hususlara dayanmaktadır.²

Burada raporlanmayan, idarenin menfaatlerine zarar veren herhangi bir husus hakkında bilgim olmadığını beyan ederim.³ (Manisa – Şubat 2025)

imza
Prof. Dr. Mustafa Erkan TURAN
Dekan V.

¹ *Harcama yetkilileri tarafından imzalanan iç kontrol güvence beyanı birim faaliyet raporlarına eklenir.*

² *Yıl içinde harcama yetkilisi değişmişse "benden önceki harcama yetkilisi/yetkililerinden almış olduğum bilgiler" ibaresi de eklenir.*

³ *Harcama yetkilisinin herhangi bir çekincesi varsa bunlar liste olarak bu beyana eklenir ve beyanın bu çekincelerle birlikte dikkate alınması gerektiği belirtilir.*